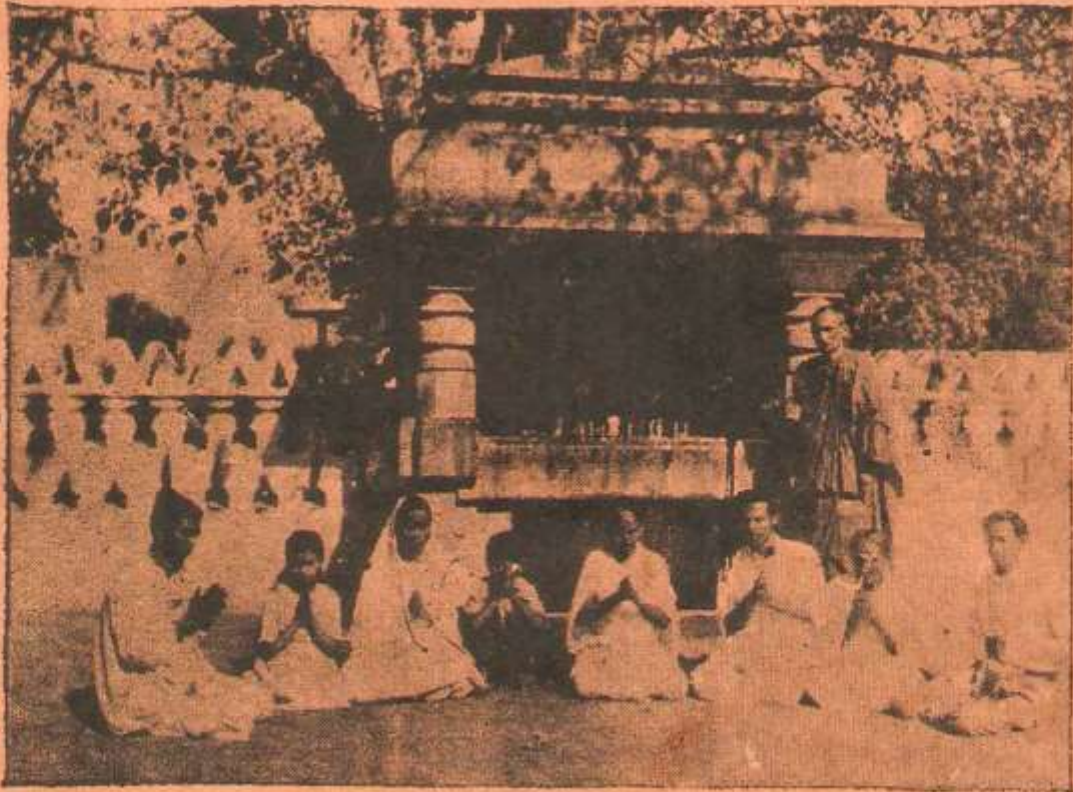


តំណាងយាត្រា

ដើមពោធិ៍ - សាលាថី



**SARANATH**

ព.ស. ២៥០០

បោះពុម្ពផ្សាយចំនួន ៣០០០ ច្បាប់

ផ្សាយចេញពី

[www.haotrai.com](http://www.haotrai.com)

ចែករំលែកប្រយោជន៍ដោយ





- ក្រោយថ្ងៃដោះ ៧ មករា ១៩៧៩ ក្រោមការឧបត្ថម្ភអំពីរណសិរ្ស  
សាមគ្គីសង្គ្រោះជាតិកម្ពុជា និងក្រុមប្រឹក្សាប្រជាជនបដិវត្តកម្ពុជា អាគ្នា  
ភាពនាម **អុត ស៊ី** ស្រុកកំណើតនៅភូមិកំប៉ៅ ឃុំបឹងត្រាញ ស្រុកសំរោង  
ខេត្តតាកែវ បានសាងផ្លូវជាលើកទី ២ នៅថ្ងៃទី ១៩ - ៩ - ៧៩ ក្នុង  
ពន្ធសីមារត្តខណ្ឌាលោម មានសុឆន្ទៈ និងឧត្តមគតិដ៏មោះមុតខ្លាំងក្លា  
បានប្រមូលសៀវភៅក្បួន ច្បាប់ - គម្ពីរដីកាផ្សេងៗ មានព្រះត្រៃបិដកជា  
ដើម ។ ល ។ និង ។ ល ។ ដែលសេសសល់ពីការបំផ្លិចបំផ្លាញនៃបន  
ក្បត់ ប៉ុល - ពត , វៀង - សារី មកដឹកលំអុកទីនេះ ដើម្បីជាធម្មទាន  
សម្រាប់កុលបុត្រ - កុលធីតាជំនាន់ក្រោយរៀនសូត្រ ។

ដោយរីករាយនឹងឧត្តមគតិម នៃការប្រមូលគម្ពីរដីកាទាំងនោះ  
អាគ្នាភាព សូមឧទ្ទិសភាគផលនៃផលានិសង្សនេះ ជូនចំពោះ :

- រណសិរ្ស និងក្រុមប្រឹក្សាប្រជាជនបដិវត្តកម្ពុជា ។
- ចំពោះ បុគ្គល - យុទ្ធនារី ដែលបានពលិដ៏រិត ដើម្បីកសាង - ការ  
ការមាតុប្រទេស ។
- ចំពោះ មាតា បិតា គ្រូឧបជ្ជាបាចារ្យ ប្រជាជនទូទាំងប្រទេស  
ដែលបានចែកស្មានទៅកាន់បរលោកភ្នំ រស់នៅភ្នំ ទទួលឥដ្ឋមនុញ្ញផល  
រៀងៗ ខ្លួនតទៅកុំបីខានឡើយ ។

ធ្វើនៅវត្តខណ្ឌាលោម ថ្ងៃទី ២៧ ធ្នូ ១៩៧៩  
**អុត ស៊ី**

បុណ្យ ព. ស. ២៥០០

ពិណ្ឌៀយាត្រា



រៀបរៀងដោយ

ព្រះគ្រូសីលសិវិញ្ញាណ ( ទ្រង់-ទូ )

រ៉ែងរោ វត្តខណ្ឌលោមក្រុងភ្នំពេញ

ធ្វើនៅថ្ងៃសុក្រ ៥កើតខែពិសាខ

ត្រូវនឹងថ្ងៃទី ៣ ខែសីហា

ព. ស. ១៩៥៧

ព. ស. ២៥០០

ការម្តង

តំណែងយ៉ាងត្រឹមត្រូវនេះ ខ្ញុំបានរៀបរៀងឡើងដោយខ្ញុំបានទៅទស្សនា

ការនៅប្រទេសកម្ពុជា ក្នុងរាជធានីភ្នំពេញ ព.ស. ២០០០ ដោយបំណង

ថា ស្ថានភាពសំខាន់ៗនៃ មានភោគធានាក្នុងការ, គឺជួយដល់ដើម

ពួកពុទ្ធបរិស័ទ្ធ បានដឹងបានតាមដំណាល តែក្នុងកម្មវិធីសាសនា

តាំងពីព្រេងនាយមក, តែមិនបានឃើញថ្កាស់ដោយមិនចក្ខុ សម្រាប់

ជនអ្នកត្រូវការឃើញទូទៅ ។

ហេតុនេះបានជាខ្ញុំរៀបរៀងឡើងនេះ ដើម្បីបំពេញសេចក្តីត្រូវការ

ដល់ជនដែលចង់ឃើញពិតប្រាកដដោយភ្នែក ។

លុះរៀបរៀងចប់ហើយ បានយកទៅប្រគល់ពោះសម្តេចព្រះ

មហាសុមេធាធិបតីសង្ឃនាយក សូមឲ្យជួយពិនិត្យកែតម្រូវពាក្យខ្លះដោយ

អង្វើ លោកក៏យកព្រះហឫទ័យមេត្តាផ្ញើពិនិត្យឲ្យបានត្រឹមត្រូវសព្វ

គ្រប់ ។ ទាំងបានប្រគល់ទៅព្រះគ្រូញាណសត្វ ប៉ែន-សុខ សូមឲ្យ

ជួយផ្ញើសំណៅតម្ក ។

ព្រះគ្រូសីលសំរេញាណ (ឡុង-ទូ)



ឧទ្ទិសកថា

របស់

ពួកពុទ្ធបរិស័ទ ដែលបានចូលបោះពុម្ពសៀវភៅ

ពិណ្ឌ័យត្រានេះ

ព្រះពុទ្ធសាសនា ចាប់តាំងពីបានមកប្រតិស្ឋាន នៅប្រទេសខ្មែរ  
យើង រមែងរីកសាយឡើងជាលំដាប់តាំងពីអតីតកាលរៀងរហូតដល់  
បច្ចុប្បន្នកាល, បើទុកជាមានឧបសគ្គខ្លះ ក៏ព្រះពុទ្ធសាសនានៅមាន  
ល្បឿនជឿនលឿនជានិច្ច ដរាបមកដល់ថ្ងៃនេះ ។

តាំងពីព្រះសាក្យមុនីសម្ពុទ្ធ ជាគ្រូដើមរបស់យើងបរិនិព្វានទៅ  
មកទល់នឹងថ្ងៃពេញបូណ៌មិខែវិសាខ ឆ្នាំកាន់ពូសក់នេះ ព្រះជន្មាយុ  
នៃព្រះពុទ្ធសាសនា បាន ២៥០០ឆ្នាំហើយ ។

បុព្វបុរសរបស់យើង ដែលបានបាត់បង់អាយុសង្ខារទៅ កាន់បរ-  
លោកនាយហើយ មុនពេលពាក់កណ្តាលព្រះពុទ្ធសាសនា រមែងសាក  
ស្តាយចង់ជួប, ចង់ឃើញ, ចង់ទាន់ពាក់កណ្តាលព្រះពុទ្ធសាសនានេះ  
ណាស់ ខ្លះមានដល់ទៅសម្រក់ទឹកភ្នែកក៏មាន ។

យើងដែលបានទាន់ពេលពាក់កណ្តាលព្រះពុទ្ធសាសនានេះ ចាត់

ទុកជាមានភ័យ, មានលាភយ៉ាងធំបំផុត ដែលនឹងត្រូវបានទទួលសុខ  
សុវត្ថិភាពគេទៅ ។

ហេតុនេះហើយ បានជានៅវេលាបុណ្យសម្ពោធពាក់កណ្តាលព្រះ  
ពុទ្ធសាសនានឹងព្រះសក្យមុនិចេតិយ ទុកជាអនុស្សាវរីយ៍ខាងព្រះពុទ្ធសា-  
សនានៅប្រទេសខ្មែរយើង ក្រោមការដឹកនាំនៃព្រះរាជរដ្ឋាភិបាលព្រម  
ទាំងប្រជាជាតិខ្មែរទាំងមូល ទាំងបញ្ចវគ្គនឹងគ្រហស្ថ ដែលបានផ្តើមធ្វើ  
ឡើង នៅប្រទេសខ្មែរទាំងមូលចាប់ពីថ្ងៃអាទិត្យ ១៤ កើតខែពិសាខ ឆ្នាំ  
រកានព្វ.ស.ក ព.ស. ២៥០០ ដរាបដល់ថ្ងៃសៅរ៍ ៥ រោចខែ ឆ្នាំដែល  
ព.ស. ២៥០០ ។

យើងខ្ញុំដូចមានរាយនាមខាងក្រោមនេះ បានចូលបោះពុម្ពសៀវភៅ  
“ ឥណ្ឌៀយាត្រា ” នេះចែកជាធម្មទានទុកជាទិវលីកនឹងជាទីគោរពចំពោះ  
ព្រះពុទ្ធសាសនា ដោយមានគោលបំណងដូចគេទៅ

១- សូមទទួលសក្តិភាគផលនេះជូនដល់វិញ្ញាណក្ខន្ធនៃបុព្វការីជនរបស់  
យើង មានមាតាបិតាជាដើម សុំឲ្យបានសម្រេចនៅឥឡូវនេះផលវិបុល  
សុខសព្វប្រការ ។

២- សូមឲ្យប្រជាជាតិខ្មែរទាំងមូលបានឈានដំណើរដើរទៅកាន់  
ពររួមនឹងវង្សធម៌ដោយរួសរាន់ ។



៣ សូមឲ្យព្រះពុទ្ធសាសនារីកសាយទូទៅទាំងពិភពលោកដរាប

គ្រប់៥០០០ ព្រះវស្សា ។

៤ - សូមឲ្យសន្តិភាពសាកលលោក កើតមានឡើងដោយបរិបូណ៌ ។

៥ - សូមឲ្យយើងខ្ញុំ បានប្រកលដោយទិដ្ឋភាពសុខនឹងសម្បូររយក-

សុខជាតិយេន្យភាពគរៀងទៅ ។

ចំ តិដ្ឋតុ លោកសិ

សម្មាសម្ពុទ្ធសាសន

សូមឲ្យពាក្យប្រដៅរបស់ព្រះសម្មាសម្ពុទ្ធរឿងក្នុងលោកអស់

កាលជាអវិជ្ជន៍តទៅ ។



នាមអ្នកដែលបានចូលបោះពុម្ពសៀវភៅនេះ

- ១- ពួកបំបែ នៅក្រុងភ្នំពេញ
- ២- ឧបាសក លី-សាមហោ ឧបាសិកា សាន់-ទៀង
- ៣- " " លីម-ឈីវ៉ាឌ្យនី
- ៤- " ឡុក-គីម " ថ្ងៃ
- ៥- " កុមារី ឡុក-សាវណ្ណ
- ៦- " សូរ-ឆេងលី
- ៧- " ហាង-ជាន់ ឧបាសិកា សូរ-មុយ
- ៨- " យ៉ត-នាក់ " នន-ពៅ
- ៩- " " -នាង
- ១០- " " យ៉ត-ជ្រាន
- ១១- " " គ្រីស
- ១២- " " គីម-បា
- ១៣- " " អ៊ីន-ទូច
- ១៤- " ថ្មី " គៀវ
- ១៥- លោកអនុសេនីយ៍ចៅ ណុប-អ៊ូច
- ១៦- " " មាស-វិក

# អំពីស្ថានភាពអាជីវកម្ម



ភ្នំអាជីវកម្ម Ajenta

ភ្នំអាជីវកម្មមានគូហា ២៨ទាំងគូប-ធំគូហាទាំង ២៨នេះបែកជា៥ផ្នែក:

- ១.- គ្រង់រូបចម្លាក់ព្រះវិហាររបស់ព្រះអង្គពែនលេចមាន១០គូហា ។
- ២.- គ្រង់រូបចម្លាក់ព្រះអង្គលើកព្រះហស្តទាំងសងខាងមាន ១០  
គូហា ។
- ៣.- គ្រង់រូបចម្លាក់ព្រះអង្គលើកព្រះហស្តមាន៥គូហា ។
- ៤.- គ្រង់រូបចម្លាក់ព្រះអង្គបរិវេណមាន១គូហា, រូបចម្លាក់នោះ  
បណ្តោយ ១៦ ម.ទទឹង ២ម. មានព្រះមហាកានទូគង់ឧបព្រះបាទព្រះអង្គ  
យំសោកនឹងសាវ័កព្រមទាំងពួកភិក្ខុសង្ឃគង់ខាងក្រោមមួយជួរ នឹងពីខាង



លើមានពួក ទេពា, ឥន្ទ, ព្រហ្មបាច ជាមន្ត្រីរបស់ស្រីមកថ្វាយព្រះអង្គ ។ ក្នុង  
 គូហាព្រះអង្គបរិនិព្វាននោះ មានរូបចម្លាក់ព្រះអង្គ តាំងពីប្រសូតរហូត  
 ដល់បរិនិព្វាននឹងរូបចម្លាក់ទេពា, ឥន្ទ, ព្រហ្ម ព្រមទាំងរូបចម្លាក់ឯទៀត ។  
 ភ្នាក់នឹងចុងញ៉ាំងគូហានោះជាច្រើន ។

៥.- គ្រងរូបចម្លាក់ស្រី នៅក្នុងគូហាទាំងពីរនោះ គឺ: មានរូបព្រះ  
 ឥសូរព្រះនារាយណ៍ ព្រមទាំងសត្វពាហនៈនាក់ភ្នាក់នឹងចុងញ៉ាំងនោះ  
 ជាច្រើន ។

រូបចម្លាក់ទាំងលើទាំងអស់សុទ្ធតែធ្វើនៅចំកន្លែងនោះតែម្តង ។ គូហា-  
 ទាំង២៨នេះ មានពួកមហាជនទៅគោរពបូជាជាច្រើនតាមការចូលចិត្ត ។

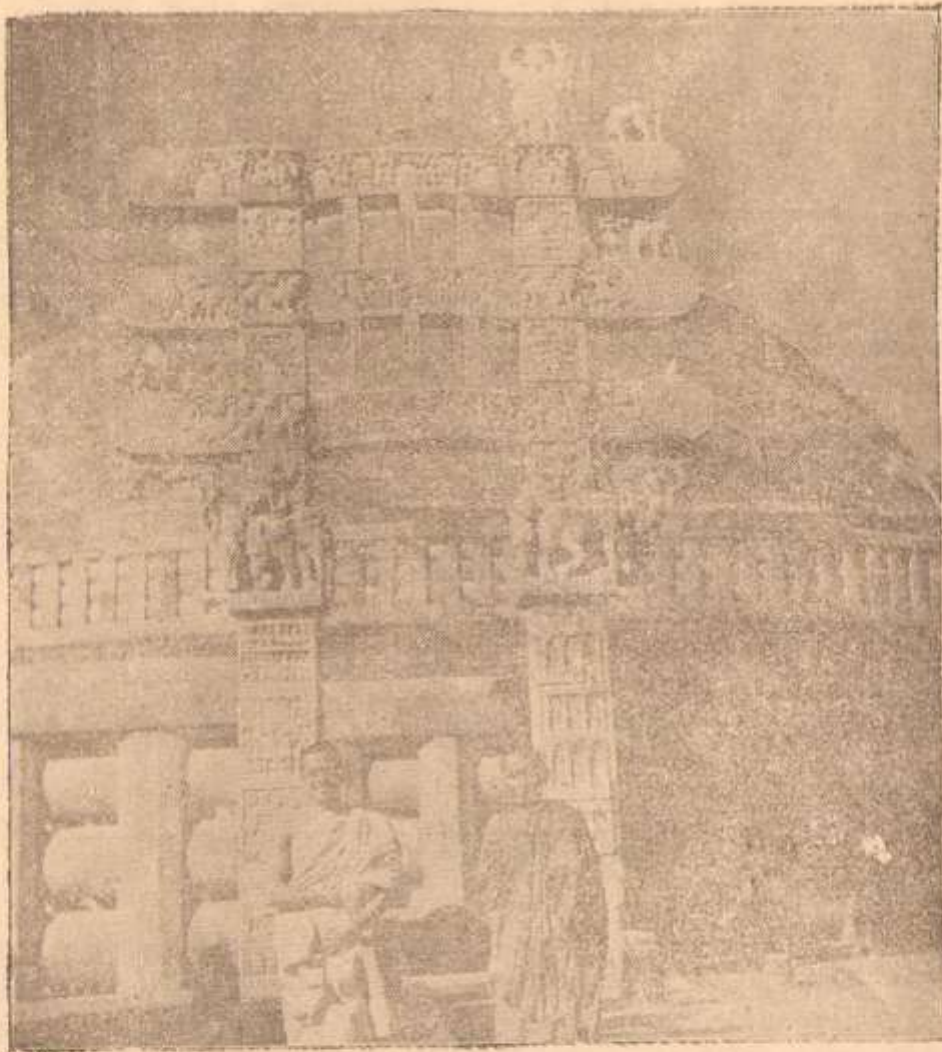
ក្នុងកាដន្តានេះនោចម្យាយពីទីក្រុងកោប៉ាលប្រហែលចំនួន ២៥០ គីឡូ  
 ម៉ែត្រក្រុងនេះពីដើមហៅថាក្រុងកោសម្ពី ។

ក្នុងកាដន្តានេះមានអូរវ៉ាតូនៅចន្លោះកណ្តាល ។

អំពីស្ថានភាពសញ្ជី

សញ្ជីនោះមានច្រើនសណ្ឋានគឺ: ព្រះស្រីបាពុះព្រះអរហន្តធាតុនៃព្រះ  
 មហាសារីបុត្រនឹងព្រះមហាមោគ្គល្លាននឹងព្រះស្រីបងទៀតតូច- ធំជាច្រើន  
 ព្រមទាំងមានក្នុងគូហាបែកបាក់នៅសល់តែតួរាងប៉ុណ្ណោះ ។ ព្រះស្រីបង

១, គូប១ ព្រះបាទអសោកកសាងព័ក្កិកាលពុទ្ធសតវត្សរ៍ទី ៣ ។ ព្រះ  
 សុបត្តិទៀតនៅឆ្ងាយពីគ្នាមិនដឹងជានរណាកសាងទេ ។ ព្រះសុបមួយ  
 ទៀតទើបតែកសាងសម័យបច្ចុប្បន្ននេះបានបញ្ចុះព្រះអរហន្តធាតុព្រះ  
 មហាសារីបុត្រនឹងព្រះមហាមោគ្គល្លាន ដែលមហាជនខ្មែរបានជួយចេញ  
 ប្រាក់កសាងផងដែរ ។



ភ្នំសញ្ជី Sanchi

សសរបីដើមព្រះបាទសុន្ទ័រ; នឹងព្រះបាទគុប្ប័កសាងពីសតវត្សរ៍ទី ២ មុន  
 គ.ស. ។ នៅក្នុងសញ្ជីនោះ អ្នករាជការស្រុកគេបានរៀបរយតាំងវត្ត



បុរាណផ្សេងៗ មានចម្លាក់ថ្មជាដើម ដែលឥឡូវបាក់បែកអស់ទៅហើយ  
ទុកសម្រាប់មហាជនទូទៅចូលមើល ។

មហាស្ថបសញ្ញានេះ តាំងនៅលើភ្នំសញ្ញា ។ ភ្នំសញ្ញានេះ នៅក្នុងអា  
ណាព្យាបាលក្រុងភោប៉ាល ។ សត្វថ្មនេះមានព្រះសង្ឃនិមន្តពីលង្កាទ្វីបមក  
នៅថែរក្សារបស់ទាំងនោះ ធ្វើវត្តនៅជើងភ្នំប្របចំណាតអយស្ម័យយាន ។

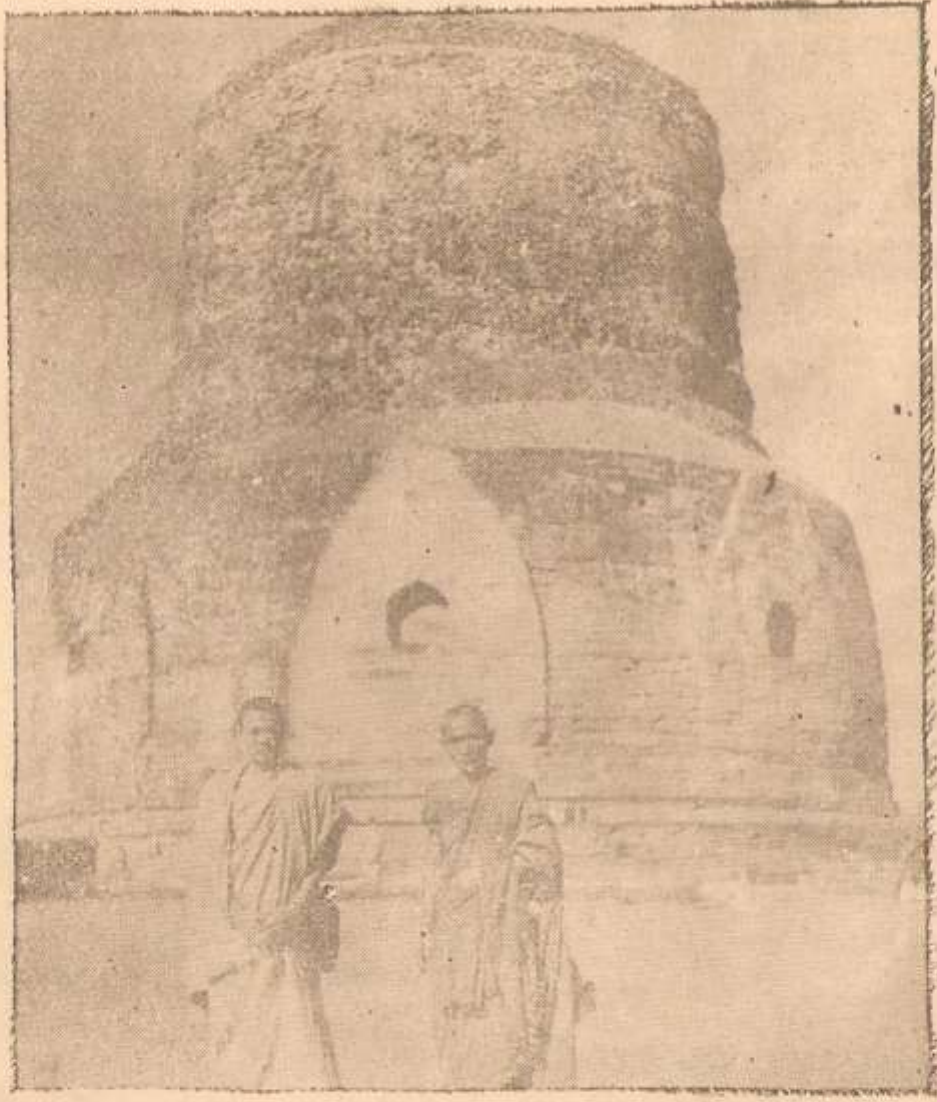
ព្រះមុខបេតិយ

ព្រះមុខបេតិយនេះ នៅកន្លែងដែលព្រះអង្គទ្រង់ជួបបញ្ជាវត្តិយ  
ភិក្ខុក្នុងពេលដែលព្រះអង្គកំពុងតែយាង ទៅសំដែងធម៌នៅមិត្តទាយវិន  
សត្វថ្មនេះអ្នកស្រុកគេហៅថា សាណាថ ។

ព្រះធម្មិកបេតិយ

ព្រះធម្មិកបេតិយនេះ នៅកន្លែងដែលព្រះអង្គទ្រង់សំដែងធម្មចក្រ  
ប្រោសបញ្ជាវត្តិយភិក្ខុ ។ នៅក្បែរធម្មិកបេតិយនោះ មានវត្តបុរាណ  
បាក់បែកនៅសល់តែខ្លោងខាង ក្រោមនឹងនៅផ្នែកខាងជើងធម្មិកបេតិយ  
មានសួនសត្វ ប៉ុន្តែសួនសត្វនោះមិនមែនដូចសួនសត្វយើងទេ គឺ  
សួនសត្វនោះគេយកល្អសបន្លាទៅហ៊ុមព័ទ្ធនៃព្រះនោះ ហើយសត្វដែល  
នៅក្នុងទីនោះទាំងប៉ុន្មានគេយកចំណីអាហារទៅដាក់ឲ្យវាស៊ីយូរៗទៅដូច

ជាសត្វដែលយើងយកមកដាក់ក្នុងទ្រូងចំញ៉ាមដែរ ។ ខាងត្បូងធម្មិកចេតិ-  
 យមានធម្មសាលាជាវបស្សមហាពោធិសមាគមប្រទេសឥណ្ឌា មាន-  
 ព្រះវិហារទើបតែកសាងហៅថា មូលគន្ធកង្កិមហាវិហារ មានកំពូល  
 បីនៅជ្រុងឆ្វេងសានធម្មិកចេតិយ, មានដើមពោធិ ១ ដើមទៀតដកល់ព្រះ  
 ពុទ្ធរូបនៅក្រោមដើមពោធិនោះ ។

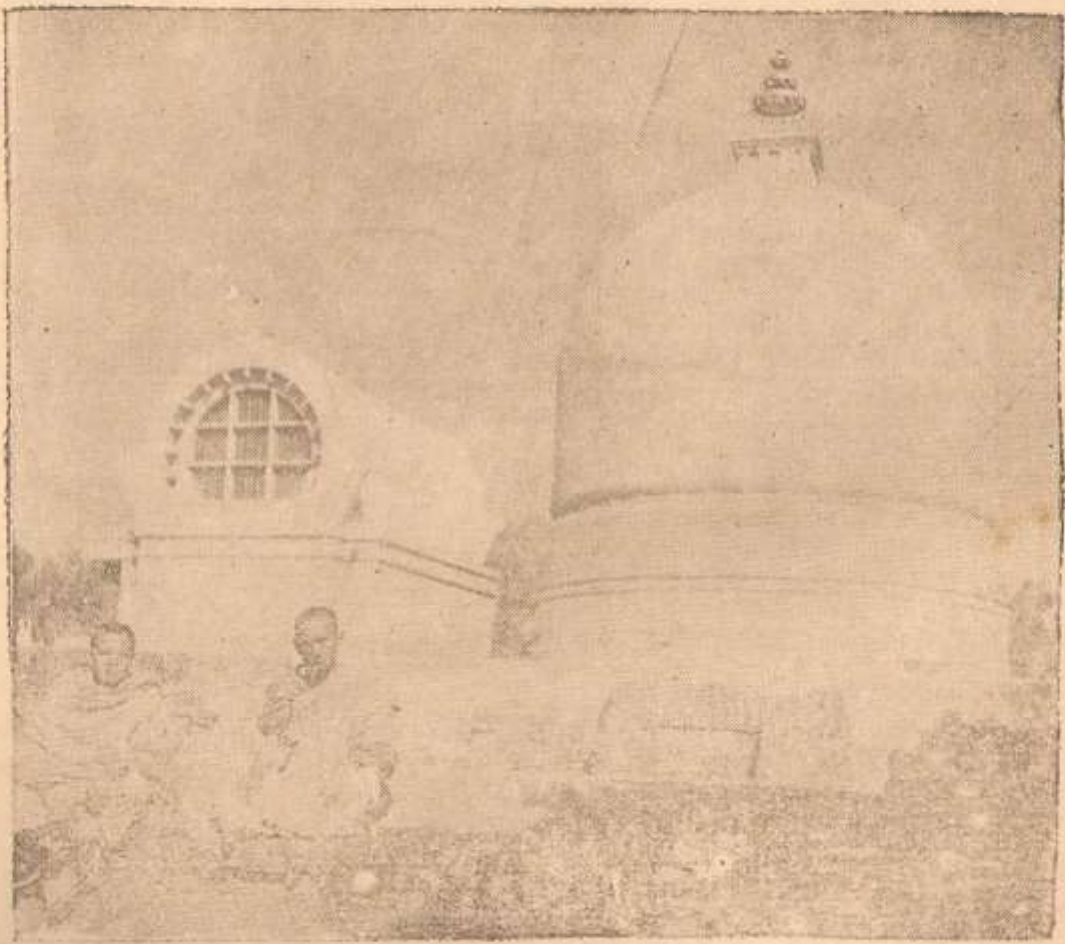


សារណាថី Saranath



# អំពីស្ថានកុសិនារា

កុសិនារានេះជាកន្លែងដែលព្រះអង្គទ្រង់បរិនិព្វាន មានគូហា  
 ព្រះស្នូបកុដិបាក់បែកជាច្រើននឹងមានវត្តគូហា ១ នៅជ្រុងឦសានគូហា ។  
 សព្វថ្ងៃនេះ អ្នកស្រុកកំពុងរៀបចំជាថ្មីឡើងវិញ ។  
 កន្លែងបូជាព្រះបរមសពព្រះអង្គនៅចម្ងាយប្រហែលមួយ គ.ម. កន្លះ  
 ពីកន្លែងបរិនិព្វាន ។ ចំណែកព្រះអង្គបរិនិព្វាន ៦ ម. ដោយបណ្តោយ;  
 ១ម្ភ២០ ដោយទទឹង, ទទឹងព្រះបាទ ០ម្ភ៥០, បណ្តោយព្រះបាទ ០ម្ភ៨០,  
 ព្រះភ័ក្ត្រ ០ ម្ភ ៦០ ដោយបណ្តោយ, ០ ម្ភ ៧០ ដោយទទឹង ។



កុសិនារា Kosaniya

### អំពីស្ថានវិត្តជេតពន

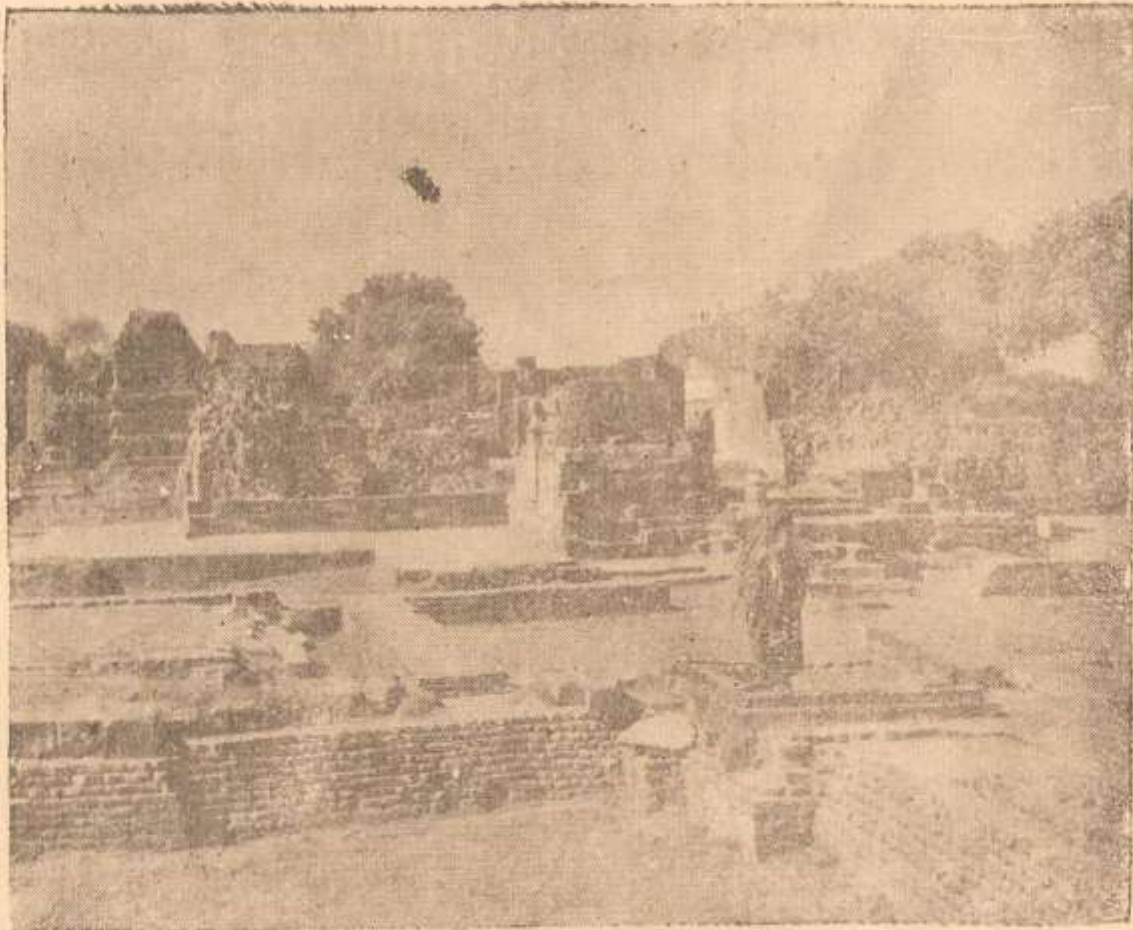
វត្តជេតពន ជាវត្តដែលអនាថបិណ្ឌិកសេដ្ឋិកសាងថ្វាយព្រះអង្គជិត  
 ក្រុងសាវត្ថី ។ ក្នុងវត្តជេតពននេះមានក្នុងជាច្រើន ប៉ុន្តែក្នុងដែលមាន  
 ឈ្មោះគឺនៅរហូតមកដល់សព្វថ្ងៃនេះគឺ៖ គន្ធក្នដ៏១, មហាក្នដ៏១, ធម្មក្នដ៏១,  
 មានព្រះចេតិយតូចធំជាច្រើន ព្រមទាំងមានផ្លូវខ្វាត់ខ្វែងកាត់រកគ្នាទៅ-  
 វិញទៅមកពេញតែក្នុងវត្ត ។

ឯកន្ទៃនៃព្រះធរណីស្រូបនាងចិញ្ចាតាំងនៅខាងទិសឦសាន ចម្ងាយអំពី  
 វត្តជេតពនប្រហែល ជា ៥០០ ម៉ែត្រ សព្វថ្ងៃនេះទៅជាគ្រពាំងទឹកទៅហើយ  
 ប៉ុន្តែគ្មានដល់ជាតិអ្វីផ្សេងទៀតនោះទេ ។ កន្ទៃនៃព្រះធរណីស្រូបទៅទតតាំង  
 នៅទិសឦសានដែរ ប៉ុន្តែទឹកទៅខាងជើងបន្តិច ចម្ងាយពីព្រះនាង  
 ចិញ្ចាប្រហែល ៣០០ ម៉ែត្រ, ចម្ងាយពីវត្តជេតពនប្រហែល ១គីឡូម៉ែត្រនៅ  
 មានតែទឹកដូចគ្រពាំងនាងចិញ្ចាដែរ ។

កន្ទៃនិយមកប្បាណិហារតាំងនៅទិសឦសានដែរ ចម្ងាយពីវត្តជេតពនប្រ  
 ហែល ១គីឡូម៉ែត្រ កន្ទៃនៃព្រះនាងចិញ្ចាតាំងនោះ ពីដើមគេហៅថាអម្ពវិន័យ (ព្រៃស្វាយ)  
 សព្វថ្ងៃនេះមានដីទួលកំពស់ប្រហែល ១០ ម៉ែត្រ លើដីទួលនោះ មានព្រះ  
 ស្តូបមួយ ប៉ុន្តែបាក់បែកអស់ទៅហើយ ។ ឯទីក្រុងសាវត្ថីនោះ គេបោះ



បង់ចោលទៅ សាងក្រុងថ្មីទៀតយូរណាស់ហើយ ,សព្វថ្ងៃគេហៅថាទីក្រុង  
សាវត្ថូចាស់នោះថា សៈហេត-មៈហេត ។



វត្តជេតពន Wath Chet-Pôn Krong-Savthi

អំពីស្ថានលម្អិត

លម្អិតនេះជាកន្លែងព្រះអង្គប្រសូត មានសសរស្តម្ភសំខាន់ៗដែល  
មាននៅក្នុងរូបផ្ចិតជាប់មកនេះ ។ ខាងកើតសសរស្តម្ភមានគូហា ១ ។  
ក្នុងគូហានោះមានរូបចម្លាក់ព្រះនាងសិរីមហាមាយា កាលដែលព្រះអង្គកំ  
ពុងប្រសូត ។ ខាងកើតគូហានោះមានពោធិព្រឹក្ស១ដើម ។ នៅខាងត្បូង

គូហានោះមានស្រះ១ ។ ខាងទិសនិរតីស្រះនោះមានវត្តភូមា១កំពុងតែ  
 កសាងជិតហើយ ។ ដំឡូងបីកន្លែងនៅក្នុងលុម្ពិនីនោះ។ សព្វថ្ងៃនេះរាជការ  
 កំពុងតែរៀបចំឲ្យមានរបៀបរៀបរយល្អ ។



លុម្ពិនី Lumpini



### អំពីស្ថានភាពភូមិភ្នំជ្រូង

ភូមិភ្នំជ្រូងនេះនៅពីខាងកើតក្រុងរាជគ្រឹះជាប់នឹងភ្នំវេបុល្យ; នៅតាមផ្លូវទៅភូមិភ្នំជ្រូងកណ្តាលក្រុងរាជគ្រឹះ នៅសល់ប៉ុណ្ណាវត្តព្យាគនៃនឹងគ្រឹះ

១- ចេតិយឈ្មោះមហាយាមត ។

២- គុកដែលព្រះបាទអង្គរវរ្ម័នសង្កេតជាកំព្រះបាទព្រះមហាក្សត្រជាបិតារបស់ព្រះអង្គនោះឈ្មោះព្រះមហាក្សត្រ ។



ភូមិភ្នំជ្រូង Gajjhakot (Rajagir)

៣- វត្តដីវិកម្ភវ័ន ដែលកុមារពេទ្យឈ្មោះដីវិកម្ភយដ្ឋលព្រះបរមគ្រូ ទ័អស់ទាំងនេះនៅសល់កំពែងដំណាំនឹងស្នាមដងតែប៉ុណ្ណោះ ។

ក្នុងក្រុងនេះ សព្វថ្ងៃនៅមានប្លង់ថ្មជាច្រើន និងស្នាមព្រះចេតិយ  
 បាក់បែកបីបួនកន្លែង តាំងទៅលើកំពូលតូចលយ ចេញមកខាងលិច  
 មានគន្លងដែលព្រះបាទព័ម្ពិសារកសាងថ្វាយព្រះអង្គ ប៉ុន្តែសព្វថ្ងៃនេះ  
 បាក់បែកអស់ហើយ នៅសល់តែគ្រឹះដុះក្នុងរូបភាពនេះស្រាប់ ។

ម្យ៉ាងទៀតកន្លែងដែលទេវត្តប្រមៀលថ្មត្រូវព្រះបាទព្រះអង្គនោះ  
 នៅចំគ្រង់ចង្កេះក្នុងកណ្តាលផ្លូវដែលឡើងទៅលើក្នុងក្រុង ។ ទេសភាព  
 ក្រុងរាជគ្រឹះគួរឲ្យពិតព័រមើលមើលណាស់មានភ្នំព័ទ្ធជុំវិញគឺ ភ្នំវិហារៈ,  
 វើប្លូលៈ, ធីសិគិលិ, បណ្ណាវិៈ គឺក្នុងក្រុង ក្នុងដែលព្រះបាទព័ម្ពិសារ  
 ស្តេចយាងទៅជួបព្រះអង្គជំបូនិបង្គិស័គី ក្នុងក្រុង ។ ឯក្រុងរាជគ្រឹះ  
 សម័យនេះតាំងនៅខាងជើងខាងក្រៅនៃផ្លូវក្នុង ក្នុងបច្ចុប្បន្ននេះគេហៅ  
 ថា រាជគិរី Rajagir ជាផ្សារតូចតាចម្តុំណោះទេ ។

ចុះពីលើក្នុងក្រុងមកវិញ ទៅមើលវត្តវេទ្យុនៃ ដែលព្រះបាទព័-  
 ម្ពិសារថ្វាយព្រះសម្មាសម្ពុទ្ធមុនជំបូនិបង្គិស័ វត្តវេទ្យុនៃមិនមានសល់អ្វី  
 បន្តិចបន្តួចឡើយ ជាដំរាបធើរហើយគេដាំសួនច្បារយ៉ាងល្អសាត កណ្តាល  
 វត្តមានស្រះមួយ យ៉ាងល្អរាងបួនជ្រុងមានទឹកថ្លាស្អាត; ខាងលិចខាង  
 ក្រោយស្រះមានព្រះពុទ្ធរូបមួយ ព្រះអង្គ តែព្រះពុទ្ធរូបនេះគេសាងមក  
 ពេលក្រោយទៀតទេ បើតាមស្នាមប្រហែលជាជំនាន់មហាវិទ្យាល័យនា



លន្ទា; នៅខាងជើងវត្តវៀងនេះ ៖ នកំផែងកំផែងព្រះបាទអង្គរជាតសត្រូវ  
 ដែលសាងនៅខាងក្រោយបរិវេណក្នុង ដែលជាកំផែងរបស់ព្រះបាទធម្មិសារ  
 កំផែងកំផែងនេះនៅជញ្ជាងកំផែងខ្ពស់ខ្លះទាបខ្លះ រៀបចំលាតសន្ធិងបណ្តោយ  
 ពីខាងលិចទៅខាងកើត បណ្តោយប្រហែល ១ គីឡូម៉ែត្រកន្លះ ទទឹងចំនួន  
 ១ គីឡូម៉ែត្រ គ្រងទឹកណ្តាលកំផែងទៅជាស្រែងស្រូវនឹងដាំដំណាំបន្លែបន្តិក  
 ផ្សេងៗទៅហើយ ។

អំពីស្ថានភាពវិភាគ:



កំផែង :

Vepharak  
 (Rajagir)

ក្នុងការនេះ នៅក្នុងនគររាជគ្រឹះជាកន្លែងដែលព្រះមហាកស្សបៈ  
 លើកបឋមសង្គាយនា កាលពីព្រះអង្គបរិនិព្វានទៅបានបីខែ ។ ពីដើមក្នុង  
 រហូតទៅដល់កន្លែងធ្វើបឋមសង្គាយនានោះចម្ងាយ៥គីឡូម៉ែត្រគ្រង់កន្លែង  
 នោះមានរូងពីររូងទី១ មានកំពស់មាត់ ៥ ម៉ែត្រ , រូងទី ២ កំពស់ ៤ ម៉ែត្រ  
 បណ្តោយមុខរូង៣៧ម៉ែត្រ ទទឹង៦ម៉ែត្រ ។ សព្វថ្ងៃនេះមានវិហារពួកជេន  
 ៣, ឥណ្ឌ ២ តាំងនៅលើកន្លែងនោះ ។ នៅចន្លោះក្នុងមានគូហាមួយដែលព្រះ  
 សារីបុត្រធ្វើសមាធិ ។ នៅដើមក្នុងមានគូហាឥណ្ឌមួយនៅជិតគូហានេះគេ  
 ធ្វើអាងបួនប្រាំអង្កេតមានទឹកក្តៅទុំណា ។ ហូរចេញពីក្នុងមិនជាប់ដែលមហាជន  
 តែងនាំគ្នាទៅមុជនៅទីនោះ ។

អំពីទីកន្លែងព្រះអង្គធ្វើទុក្ខកិរិយា

កន្លែងព្រះអង្គធ្វើទុក្ខកិរិយានេះ នៅនឹងចន្លោះកំឡុងៈ សរីរចម្ងាយពី  
 ពុទ្ធកយាប្រវែង៧គីឡូម៉ែត្រ នៅជិតនោះមានស្ទឹង នៅពាក់ព័ន្ធនឹងលិច  
 ស្ទឹងទុរវេលាពីខាងកើតមានគូហាមួយ នៅក្នុងគូហានោះមានព្រះពុទ្ធរូប  
 មួយព្រះអង្គ, នៅពីខាងមុខមានរូងក្នុង ដែលព្រះអង្គគង់ធ្វើទុក្ខកិរិយា ។  
 សព្វថ្ងៃនេះមានព្រះសង្ឃជាតិទីបេតនៅថែទាំនោះ ។ ក្នុងទុក្ខសប្បណ្យ  
 ព.ស. ២៥០០ មានជនច្រើនជាតិច្រើនសាសន៍យកទង់ទៅចងដែរជាស



តាមសេចក្តីប្រាថ្នារៀងៗ ខ្លួន ។ ក្នុងភាគត្រង់ទីនេះជាដីកោះ ហៅថា



ធ្វើទុក្ខករិយា Tukkarak-Kiriya

ទុក្ខករិយាប្រទេសសេនា និងគមជាភូមិរបស់នាងសុជាតា , អស់បាលនិគ្រោធដាមហាឋានទី៥បិតនៅក្នុងភូមិភាគនេះ ។

# អំពីស្ថានពុទ្ធតាយា

ពុទ្ធតាយាជាកន្លែងដែលព្រះអង្គទ្រង់ត្រាស់ដឹងនូវអនតរសម្មាសម្ពោ

ធិញ្ញាណ ។

នៅបច្ចុប្បន្ននេះជាទីសំរេងនិយមដ៏ខ្ពង់ខ្ពស់ស្របស្រួត រមណីយ-

ដ្ឋាន គួរដល់អ្នកហ្ន៎កហាត់របស់ស្យាភកម្មដ្ឋាន គឺថាបរិវេណដ៏តាំងនៅត្រង់



ពុទ្ធតាយា

Buddhagaya

ដ៏ទីទាបមានដីទួលខ្ពស់ដ៏វិញ ក្នុងបណ្តាបរិវេណនេះមានព្រះមហាចេតិយ



ខណៈកំពស់ប្រហែល ៦០ ម៉ែត្រ ៤ ជ្រុងពីជ្រុងមួយទៅជ្រុងមួយប្រហែល ២០  
 ម៉ែត្រ មាន់ទ្វារបែរទៅខាងកើត ឯដើមព្រះមហាពោធិព្រឹក្សតាំងនៅជាប់ពី  
 ខាងក្រោយព្រះមហាចេតិយ , រតនបល្ល័ង្កដែលកសាងឡើងដោយព្រះចៅ  
 អសោកធ្វើដោយថ្មតាំងនៅខាងកើតគល់ពោធិព្រឹក្សចន្លោះរវាងពោធិព្រឹក្ស  
 នឹងព្រះមហាចេតិយ នៅខាងត្បូងអែបជាប់នឹងខ្សែព្រះមហាចេតិយគេ  
 សាងចង្កមនដ្ឋាន កន្លែងដែលព្រះអង្គចង្រ្កម ៧ ថ្ងៃក្នុងសត្តាហៈទី ២ ,  
 ចង្កមនដ្ឋាននេះគេធ្វើជារាំងផ្កាឈូក ១៧ សម្រាប់ទ្រង់ហានព្រះអង្គ តាំង  
 នៅពីខាងជើងជិតជាប់គ្នានឹងព្រះមហាចេតិយ ; នៅទិសឦសានព្រះមហា  
 ចេតិយមានចេតិយ ១ តូចបន្តិចឈ្មោះអនិមិស្សកចេតិយ តាំងនៅលើដីទួល  
 ជាទីដែលព្រះអង្គទ្រង់ឈរសំឡឹងមកព្រះមហាពោធិព្រឹក្ស៧ថ្ងៃ ក្នុងសត្តា  
 ហៈទី ៣ នៅចម្ងាយពីព្រះមហាពោធិព្រឹក្សប្រហែលជាន់ ៤០ ម៉ែត្រ ។

នៅខាងជើងស្ទើរពាយ័ព្យមហាពោធិព្រឹក្សមានព្រះចេតិយតូចតាត  
 មានកំពូលប្រហែល ៤ ម៉ែត្រ ៤ ជ្រុងឈ្មោះរតនយរចេតិយដែលព្រះអង្គ  
 ទ្រង់គង់ ៧ ថ្ងៃពិចារណាអភិធម្មបិដកក្នុងសត្តាហៈទី ២ ទីនេះនៅចម្ងាយ  
 ពីមហាពោធិព្រឹក្សប្រហែលជាន់ ២០ ម៉ែត្រ ។

នៅពីខាងត្បូងស្ទើរអគ្នេយ៍ព្រះមហាចេតិយប្រហែល ៤០ ម៉ែត្រ

មានស្រះធំ ១ មានរបងព័ទ្ធជុំវិញយ៉ាងស្អាត ហើយមានសសរស្តម្ភព្រះ  
 បាទអសោក នៅចំកណ្តាលស្រះនេះឈ្មោះស្រះមជ្ឈិមន្ទដែលព្រះអង្គគង់  
 លើរង្វើលនាគពោធិ៍ ៧ ថ្ងៃសោយវិមតិសុខ ក្នុងសត្វាហៈទី ៦ រាងទំហំ ៤  
 ជ្រុងប្រហែលជាន់ ២០ ម៉ែត្របួនជ្រុង ។

ក្នុងបរិវេណចេតិយមានព្រះចេតិយ , ព្រះស្នូបតូច - ធំជាច្រើនជា  
 បរិវេណស្អាតស្រស់ស្រាយស្រឡះស្រឡាញ់ជាទីរករាយ ។ ក្នុងឧត្តរសប្បណ្យព.ស.  
 ២៥០០ នៅពុទ្ធគយានេះមានមហាជនគ្រប់សញ្ជាតិគឺ : ទីបេត, លង្កា-  
 ទ្វីប , ភូមា , នេប៉ាល , ថៃ , ប្រាំងស្លាន , មីងគោល , ជប៉ុន , ភូតាន ,  
 ស៊ុតមនិងកម្ពុជាជាដើម បានទៅធ្វើសក្ការបូជានមស្ការពោធិបល្ល័ង្កនិង  
 ក្នុងព្រះវិហាររួចហើយនាំគ្នាសូត្រធម៌តាមសូរសព្ទបាលីរៀង ។ ខ្លួនវិហារ  
 ប្រទេស្សីណប៊ីដុំ ។





